

17 DE GENER  
AL 14 DE FEBRER

---

# JAUME FERRÀ

## i les VEUS INVISIBLES



---

L'ART POPULAR  
QUE ENS DEFINEIX

Sala de Vidre  
del Claustre  
de Sant Domingo  
Inca

DI. a DV:  
8.30 a 20.30 h  
DS: 9 a 13.30 h



Ajuntament d'Inca

COL·LABOREN:



**STEI**  
INTERSINDICAL



50 anys  
Delegació  
d'Inca



**Jaume Ferrà i les  
veus invisibles:  
l'art popular que  
ens defineix**

## **Jaume Ferrà i les veus invisibles: l'art popular que ens defineix**

### **Autores i autors:**

**Recorreguts d'Inca:** Pere Rayó Bennàssar.

**Secundària:** Glòria Julià Estelrich i M. Àngel Adrover.

**Primària:** Albert Riquelme Costa.

**Programació amb ítems:** Ana Belén González Jiménez.

**Comissària de l'exposició:** Aina Traverso Ferrà.

**Explicació presentació:** Joana M<sup>a</sup> Ferrà Cantera, Celia Riba Viñas, Catalina París Llompart i Marina Forteza Cuní.

**Portada:** Celeste Rodríguez de Bobes.

**Maquetació:** Antoni Martínez Miró (Escola de Formació i Mitjans Didàctics - STEI Intersindical)

**Col·laboren:** Ajuntament d'Inca, Obra Cultural Balear, Escola de Formació i Mitjans Didàctics - STEI Intersindical

**Dipòsit legal:** PM 00948-2024

# ÍNDEX

Introducció .....	7
Presentació .....	8
Biografia .....	9
1. Teatre .....	10
2. Quaderns de bitàcola .....	12
3. Correspondència .....	13
4. Quadres, dibuixos, retrats, caricatures .....	14
Claustre De l'Antic Convent de Sant Domingo d'Inca .....	16
Itinerari des de l'estació d'Inca al claustre de Sant Domingo .....	17
Proposta d'activitats per secundària a partir de la visita a l'exposició Jaume Ferrà .....	20
I si fem un viatge al passat d'Inca? La història de Jaume Ferrà .....	22
Les gloses i el teatre de Jaume Ferrà .....	25
Revista Udol, conversa .....	31
Llibre teatre popular dels anys trenta .....	33
Bibliografia .....	34



## INTRODUCCIÓ

**Aquest document pretén ajudar el professorat a conèixer prèviament l'exposició per així adaptar-la al grup que l'ha de visitar.**

**L'exposició es fa al claustre de Sant Domingo d'Inca**, i té com a objectiu familiaritzar els visitants amb l'art popular a través de l'obra d'en Jaume Ferrà, per enriquir el bagatge cultural i fomentar la visibilitat dels artistes que treballen en aquest camp.

A l'inici trobareu una presentació en què s'expliquen els objectius de l'exposició i la biografia d'en Jaume Ferrà.

Hem dividit l'obra artística d'aquest autor en quatre apartats: teatre; correspondència; quaderns de bitàcola; quadres, dibuixos, retrats i caricatures. L'exposició consta d'un cinquè apartat referent a autors de la cultura popular de l'actualitat.

Les vitrines contenen la major part de l'obra i a la paret trobareu l'explicació corresponent, juntament amb frases de l'autor que ajuden a la comprensió.

A continuació detallam el contingut de l'exposició, adjuntant fotos del material que s'hi mostra, per facilitar la preparació de la visita.

## PRESENTACIÓ

Hi ha una part de la cultura popular mallorquina que des de sempre ha passat desapercebuda perquè o no se la considera art, o bé perquè s'expressa en català, o bé perquè no s'ajusta als canons marcats per les institucions i el mercat.

L'art popular manifesta l'experiència quotidiana d'allò que és comú en la societat, i per això és present a molts de dominis: la comunicació verbal i escrita, l'arquitectura, l'arranjament domèstic, la dansa, etc.

Expressions artístiques que tot sovint són produïdes per persones anònimes que no viuen de l'art, sinó que viuen l'art, exercint-lo com una extensió natural de la seva vida diària. Això fa que sovint quedi ocult i sense el reconeixement adequat, fins i tot quan crea obres singulars i valuoses que difícilment troben espai en els circuits convencionals.

Un altre factor que contribueix a aquesta invisibilitat és que moltes d'aquestes obres es transmeten oralment o a través de la pràctica col·lectiva, sense deixar un rastre documental que faciliti el seu estudi o conservació. Com que no solen encaixar dins els formats convencionals de l'art institucionalitzat, són considerades expressions efímeres o locals, quan en realitat són fonamentals per entendre la identitat i la cultura d'un poble.

Aquesta exposició vol donar visibilitat a un d'aquests artistes, Jaume Ferrà, com una petita mostra d'altres creadors que segueixen essent personatges oblidats dins el gran trencaclosques de la cultura popular mallorquina i són clau per a la construcció de la nostra identitat col·lectiva.



## BIOGRAFIA

En Jaume Ferrà Cifre va néixer a Llubí el 1913. Ja de petit mostrava actituds artístiques fomentades pels seus pares. Va anar a l'escola a Llubí amb el mestre Joan Vidal, als teatins a Pollença i dos anys a l'escola de Sant Magí de Palma. Als 16 anys va tornar a Llubí per treballar al bar familiar i, com a escrivent, a la destil·leria Dos Perellons.

En esclatar la guerra es va haver d'incorporat a l'exèrcit. El varen destinar a oficines i hagué d'anar a la Península (Tudela, Sòria, Saragossa i Valladolid).

A Valladolid va conèixer la que seria la seva esposa, Porfiria Cantera Salvador. El festeig va durar tres anys, mitjançant correspondència diària; el 1941 es casaren i s'establiren a Llubí, a prop del cafè familiar (carrer de Sant Feliu, núm. 16). Tota la família vivia del cafè i hi treballava. En Jaume, a més, ajudava el seu pare en les representacions comercials de diverses firmes, entre les quals Dos Perellons de Llubí i la Casa Bestard d'Inca, ambdues dedicades als licors.

La seva primera filla va néixer l'any 1943 a Llubí. El 1948 el negoci familiar es traslladà al carrer Major d'Inca amb el nom de Bar Ferrà. Allà s'hi instal·là el grup familiar i nasqué la segona filla. Durant la resta de la seva vida en Jaume va regentar el bar i prosseguí amb les representacions comercials esmentades. Va morir a Inca el 1999.

## 1. TEATRE

### Text explicatiu

L'any 1933 en Jaume Ferrà i en Miquel Pujol crearen la **Companyia de teatre la Gioconda** la qual, a més de representar obres a Llubí, ho feia a Sineu, Búger i Campanet.

Aquest període és el més fructífer de **la creació literària** d'en Jaume Ferrà. Va escriure majoritàriament **sainets de to popular i humorístic, i gloses desbaratades** que es recitaven als entreactes i es venien a la sortida de la funció.

"L'any 1933, amb Miquel Pujol, creàrem una companyia de teatre a Llubí. A causa de la dificultat de trobar obres en mallorquí vaig decidir d'escriure'n algunes.

Els personatges eren els que cada dia ens trobàvem al carrer; d'alguns fèiem sàtira, a d'altres els dignificàvem com els de l'obra En Frescales i en Rialla, que eren persones que es dedicaven a agafar llosques del terra dels cafès.

Li posàrem el nom de La Gioconda pel quadre."

*Jaume Ferrà*

"El teatre, junt amb els balls, era una de les úniques diversions que existien. A més era on els joves entràvem en contacte amb les joves, encara que aquestes no podien formar part de les companyies."

*Jaume Ferrà*

## Material que s'exposa

Programes de les representacions, entrades, fotos, estudis, notícies publicades, obres de teatre i gloses desbaratades (monòlegs que es venien a la sortida del teatre i que es llegien en els entreactes):

*Es criat de Pep Tropeta.*

*S'Assistent des Capità Tormenta.*

*Ses pastillas d'En Pepito.*

*El triunf de l'amor.*

*Un criat devertit.*

*Ses atl·lotes d'avui en dia segons una Dona d'altre temps.*

*Es Comte Bellerugue.*

*El Mosso de Mestre Colau.*

*En Frescales i En Riaye.*

*Quan jo sia acabat de fer.*

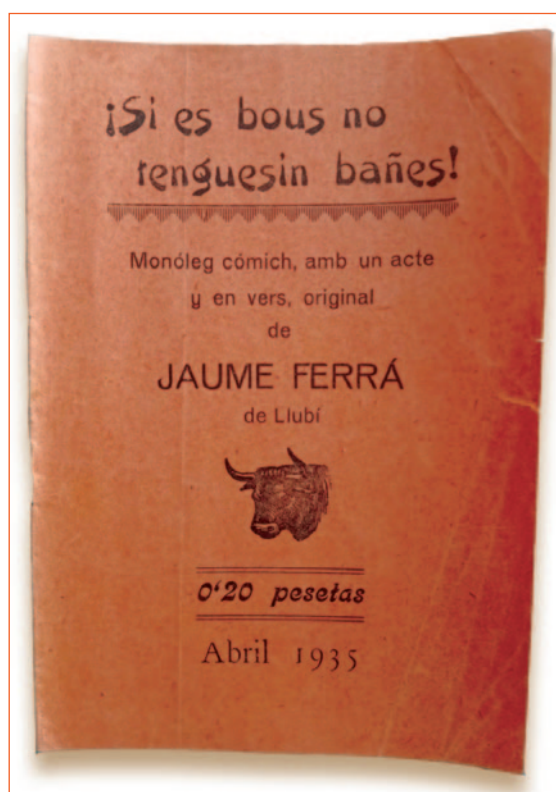
*Si es bous no tenguessin banyes.*

*Jo vull esser diputat.*

*Som un pobre porqueret.*

*Un moscart feia cordeta.*





## 2. QUADERNS DE BITÀCOLA

### Text explicatiu

Sempre apuntava els seus pensaments i vivències en quaderns de notes, i també va fer una sèrie de quaderns de viatges il·lustrats per ell.

"La meva dona, na Porfi, sempre em renyava perquè dins el butxacó de la camisa duia un quadernet, un bolígraf, un llapis i altres estris, per això el butxacó s'esqueixava sovint. En aquests quadernets escrivia els meus pensaments, pintava, glosava... En tenc un munter, alguns em fan reviure de nou els viatges que he fet, hi trob els paisatges que he vist, els llocs que he visitat, les persones que he conegut, hi ha narracions, dibuixos, somnis..."

*Jaume Ferrà*

## Material que s'exposa

Alguns dels quaderns.



## 3. CORRESPONDÈNCIA

### Text explicatiu

La correspondència d'en Jaume Ferrà és extensa i comprèn tota la seva vida. A les cartes, amb una prosa de gran qualitat literària, explica els fets quotidians i els seus pensaments. Moltes d'aquestes cartes van acompanyades de dibuixos.

Els blocs temàtics són diversos: *Cartes-postals*, *A la seva dona*, *A la família*, *Com a col·laborador de la revista Foch y Fum*. Sovint acompanya la literatura epistolar amb dibuixos.

“De vegades he somiat que era carter i que si carregava les cartes que he escrit al llarg de la meua vida, hauria de dur un camió perquè hi cabessin totes. De ben petit escrivia als meus pares, als meus amics, després a la meua al·lota, a la meua dona, a la meua família, a les meues filles, als meus nets. M'ha agradat sempre escriure cartes, els poso amor, sinceritat, afecte, una mica de sal i un poc de pebre, si no les acab en un dia, segueix al dia següent. Avui crec que la gent n'escriu poques, Quina llàstima!”

Jaume Ferrà

## Material que s'exposa

La correspondència està dividida en tres apartats: la de la infantesa i adolescència, l'enviada a la seva esposa i altres familiars, i la tramesa a integrants de la revista Foch y fum.



## 4. QUADRES, DIBUIXOS, RETRATS, CARICATURES

### Text explicatiu

Va cultivar l'art gràfic. Feia retrats i caricatures de les persones que coneixia, moltes d'elles parroquians dels bars familiars (Llubí i Inca). En aquestes obres sabia copsar els trets peculiars dels personatges.

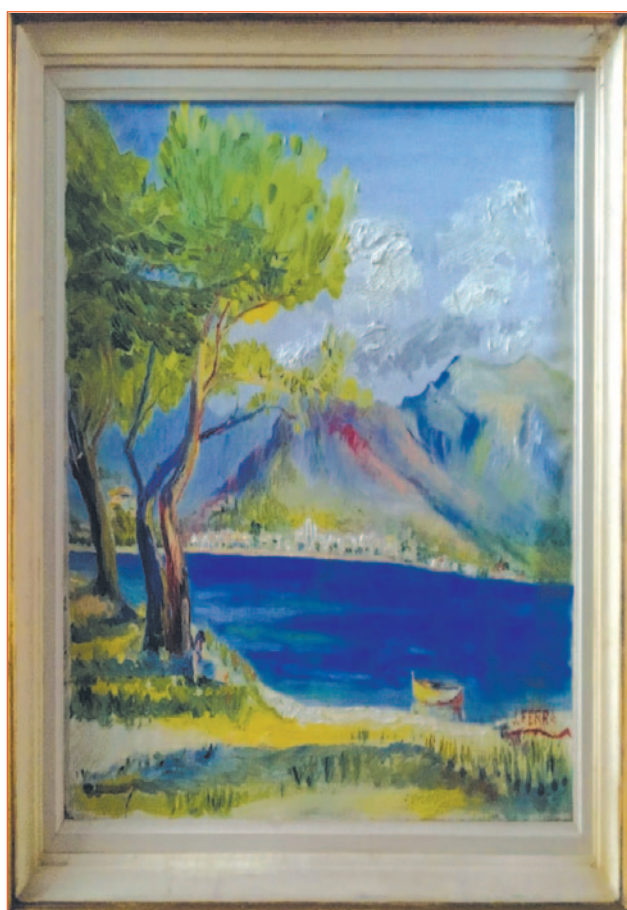
La seva obra pictòrica mostra una fina sensibilitat amarada de romanticisme. Una part d'aquesta producció és a l'oli: retrats familiars, paisatges, còpies. Al Bar Ferrà d'Inca, que la seva família regentava, hi estaven exposades sempre aquestes obres i de vegades se'n venia qualcuna.

"Al llarg de la meva vida he tractat pintors, alguns aficionats com jo i d'altres famosos. En tenc bons records. Un dia acompanyava el meu pare per Pollença i em vaig quedar embadalit mirant un pintor que pintava, va resultar ser en Sorolla. Al Club de Pollença vaig tractar Anglada Camarasa i Dionís Bennàssar. Al Bar Ferrà vaig tenir com a client en Llobet, qualche pic ens posàvem els dos a pintar els parroquians, cada un amb el seu estil."

*Jaume Ferrà*

## Material que s'exposa

Alguns retrats, caricatures i pintures.



## CLAUSTRE DE L'ANTIC CONVENT DE SANT DOMINGO D'INCA

**Pere Rayó Bennàssar**

Un claustre és un recinte quadrangular, voltat de murs amb galeries cobertes, obertes a través d'arcs a un pati que es troba al centre. Aquestes galeries comunicaven les principals dependències del convent.

La primera construcció de claustres té lloc en els monestirs medievals. El recinte monàstic s'organitzava entorn del claustre. Al pati quadrat i porticat s'obrien les diverses dependències: església, sala capitular, refectori, cuina, escriptori, etc. Posteriorment els convents dels ordes religiosos i les catedrals també construïren els seus claustres.

Els religiosos dominics s'establiren a Inca l'any 1604, però no construïren l'església actual fins a la segona meitat del segle XVII. El claustre encara es retardà més i no s'en començà la seva construcció fins l'any 1730.

Després d'una acurada restauració, el claustre de l'antic convent s'ha convertit en una de les obres arquitectòniques més importants del patrimoni artístic inquer.

Té forma quadrada i un alçat de dues plantes i porxo. Les quatre façanes que miren al pati estan fetes de marès. A la planta baixa hi ha, a cada costat, set arcs carpanells aguantats per columnes d'orde jònic, fetes de pedra viva. A la planta noble s'obren tres finestres balconeres a cada un dels costats i, en el porxo tres finestrons atrompetats col·locats damunt les finestres de la planta inferior. Les galeries que envolten el pati estan cobertes per un embigat, emperò en els quatre angles la coberta es de volta d'aresta.

A dues de les façanes hi ha dibuixats sengles rellotges de sol amb la data de 1884. En el centre del pati, com es habitual en altres claustres conventuals, hi ha la cisterna on es guarda l'aigua de pluja recollida mitjançant les teulades. El coll, de pedra viva, circular, du gravada la data de 1905.

Ordre i simetria són ben presents en aquest antic espai conventual, centre de la vida comunitària dels religiosos dominics.



## ITINERARI DES DE L'ESTACIO D'INCA AL CLAUSTRE DE SANT DOMINGO

L'estació (carrer del Bisbe Llompart) Can Fluxà, Can Mir, Monument a Antoni Fluxà Figuerola, Sa Quartera, Escultura homenatge als sabaters (tornar un poc enrere i pel carrer Ramon Llull arribar a l'avinguda de les Germanies) Can Beltran, Can Ramis, Antiga Tintoreria Fiol, Casa d'habitatges, Can Salas, Església de Sant Domingo, Claustre.

### Estació

Edifici rectangular de dues plantes de concepció similar a les altres estacions de la línia ferroviària Palma-Inca inaugurada l'any 1875. Les dues façanes, tant la del carrer Bisbe Llompart com la que mira a les vies del tren estan folrades de pedra viva. La del carrer Bisbe Llompart està rematada al centre amb la caseta del rellotge. Totes les obertures estan emmarcades amb faixes de marès.

Edifici característic del darrer terç del s. XIX que mostra una concepció clàssica (horitzontalitat, simetria...)

### Can Fluxà 1910-1911 (Bisbe Llompart 163-169)

Obra de l'arquitecte Guillem Reinés col·laborador d'Antoni Gaudí a les reformes que es feren al monestir de Lluc i a la catedral de Palma.

Es tracta de dos edificis, un destinat a habitatge i l'altre a fàbrica de calçat. Ambdós de dues plantes, si bé el destinat a habitatge és més simètric i té un balcó, amb barana de ferro forjat col·locat en el centre de la façana.

Característiques del modernisme. Els detalls modernistes es veuen sobretot en la utilització de línies còncaues en els portals i finestres i les faixes de color que les envolten.

### Can Mir 1911-1914 (Bisbe Llompart, 142)

Edifici ruïnós, antic magatzem de fustes, que ens demostra que sovint importa poc la conservació del patrimoni.

Torna ser obra de l'arquitecte Guillem Reinés, arquitecte que, entre d'altres immobles, projectà l'any 1914 el primer Teatre Principal d'Inca.

Malgrat el seu estat, encara podem veure l'ús del llenguatge modernista, sobretot en els aspectes ornamentals: empra rajoles de ceràmica decorades amb clavells de color rosa i utilitza el ferro forjat a la reixa de l'entrada.

L'immoble destaca també pels volums exteriors.

### Monument a Antoni Fluxà 1952

El monument a Antoni Fluxà Figuerola (1853-1918), considerat el pare de la fabricació del calçat a Inca, va ser projectat per Joan Borrell i executat per Horacio de Eguía. És

un monument de base rectangular, amb un pedestal format per diferents cossos superposats, on a la part superior hi ha un bust de bronze.

Antoni Fluxà va permetre a Inca el procés de transició entre l'artesania i la indústria. Va unir el seu taller a diferents artesans i va obrir nous mercats. També va iniciar la mecanització de la fabricació del calçat.

### Sa Quartera 1918-1920

Edifici públic on antigament s'hi venien cereals i llegums. Actualment s'hi troba una sala d'exposicions i altres dependències municipals.

Obra de Jaume Alenyar, un dels arquitectes més prolífics de la primera meitat del segle XX.

L'immoble té una sola planta que acaba amb una barana de marès amb decoració floral. Hi predomina la simetria i l'horitzontalitat, característiques clàssiques que també es veuen a l'ornamentació de portes i finestres.

### Escultura homenatge als sabaters 2003

A la plaça de Sa Quartera es troba una escultura dedicada als sabaters d'Inca, obra de Rosa G. Ferrándiz. Aquest conjunt escultòric està format per 2 peces, un home i una dona que treballen asseguts a una cadira. El monument representa la figura dels tradicionals sabaters d'Inca, que fabricaven calçat de forma tradicional i manual.

### Can Beltran 1939 (Germanies, 95)

Obra de l'arquitecte Francesc Casas, que també projectà el Cafè Mercantil i dugué endavant una reforma integral del Teatre Principal.

Casa senyorial de dues plantes i porxo que acaba en un voladís de fusta. A la cantonada hi trobam una torre que sobresurt per damunt la resta de l'edifici.

Es tracta d'una obra regionalista, molt equilibrada a l'exterior amb finestres ovalades i, també al carrer Ramon Llull, una finestra coronella pròpia del gòtic.

### Can Ramis 1923 (Germanies,63)

Casa de dues plantes amb característiques pròpies del modernisme popular. Davall les peanyes dels balcons hi ha un fris decorat amb garlandes de flors. La decoració que trobam damunt portes i finestres és a base de fullatge amb un relleu amb forma d'orella al centre, motiu que a la cantonada es transforma en una cara femenina amb el pentinat adornat amb flors.

### Antiga tintoreria Fiol (Germanies, 70)

Casa construïda en el primer terç del segle XX per Bartomeu Fiol. Mostra característiques modernistes. Té dues plantes que acaben en un voladís de fusta.

Els elements ornamentals més destacats són: les balustrades que es troben al balcó a les finestres i a la barana del terrat; el cromatisme de les dovelles; i l'ús de la ceràmica blana i blava.

El jardí es troba a un nivell inferior del carrer i es tanca amb una interessant reixa de ferro forjat.

### Casa d'habitatges 1924 (Germanies, 38)

Casa de tres plantes, obra de l'arquitecte Francesc Roca Simó que també projectà una part del Quarter del General Luque.

La façana, simètrica, destaca per la seva ornamentació vegetal i floral. Ens criden l'atenció les carasses col·locades a ambdós costats del portal i de la cotxeria.

### Can Salas (Germanies,3)

Casa senyorial de finals del segle XIX, molt sòbria i de línies molt simples. A la façana, simètrica hi destaquen el tres balcons de la planta noble.

### Església de Sant Domingo 1664-1689. Barroc

La façana de l'església, llisa i folrada de pedra viva, mostra la manca d'ornamentació característica de l'arquitectura religiosa mallorquina dels segles XVII i XVIII. L'única decoració es troba a la portada i a la rosassa que hi ha a sobre, de tradició gòtica. L'escultura que hi ha damunt la portada és una imatge de la Mare de Déu donant el rosari a Sant Domingo.

L'enfront acaba en una cornisa horitzontal. Damunt la cornisa, a la part esquerra, hi havia una senzilla espadanya amb tres campanes que va ser enderrocada l'any 1969 per construir un nou campanar, element no gaire encertat dins el conjunt arquitectònic i que podem veure des del claustre.

## PROPOSTA D'ACTIVITATS PER A SECUNDÀRIA A PARTIR DE LA VISITA DE L'EXPOSICIÓ JAUME FERRÀ

*"Una exposició és, en definitiva, un sistema complex de comunicació-educació. L'objectiu final de la transmissió d'uns sabers en un context de gaudi, la potencialitat de la rendibilitat educativa de l'exposició, es troba en la interactuació entre les diverses eines amb què es construeix el discurs expositiu, i en la gestió de les seves possibilitats. Un joc d'equilibri, ben cert, molt difícil i sovint massa inestable. Una tasca difícil d'assolir, i sobretot difícil d'avaluar. Però, malgrat tot, força delimitable tant pel que fa als seus objectius com pel que fa als seus procediments." (Disseny i rendibilitat educativa de les exposicions temporals. Mònica Borrell i Lluís Campins)*

### 1.- Abans de fer la visita:

#### Qüestionari previ per a tots

#### Seqüenciació:

- 1/2 sessió a classe qüestionari previ
- 1/2 sessió explicació del professor/a de l'exposició que aniran a veure (mostra la guia de presentació)

#### Proposta de preguntes:

- En paper o formulari de google

- 1.1.- Què creus que és una exposició?
- 1.2.- Per què és interessant visitar una exposició?
- 1.3.- Quines normes creus que s'han de seguir a una exposició?
- 1.4.- Defineix "cultura popular"
- 1.5.- Amb l'expressió "artistes invisibles", què creus que es vol dir?
- 1.6.- Saps que és un glosador? En coneixes algun?
- 1.7.- Quines característiques té el teatre?
- 1.8.- Per què creus que es fa teatre?
- 1.9.- Saps la diferència entre "caricatura" i "retrat"?
- 1.10.- Has escrit mai una carta? Si és que sí, com t'has sentit quan ho has fet?
- 1.11.- Quins temes tractaries en un diari personal?
- 1.12.- Què imagines que és un quadern de bitàcola?

## 2.- Durant la visita o després de fer-la:

- **1r ESO: taller de teatre**
- **2n ESO: taller de caricatures i retrats**
- **3r ESO: taller glosses/correspondència**
- **4t ESO: taller glosses/correspondència**

**Opcional: el mateix dia de la visita fer una ruta guiada per Inca**

## 3.- Avaluació final

### Proposta de preguntes

- **En paper o formulari de google**

3.1.- Què has après?

3.2.- Què t'ha interessat més i per què?

3.3.- Què t'ha interessat menys i per què?

3.4.- Com has participat en el grup?

3.5.- De tot allò que has après, què destacaries?

3.6.- Quines propostes de millora faries per a altres activitats semblants a aquesta?

## I SI FEM UN VIATGE AL PASSAT D'INCA?

### LA HISTÒRIA DE JAUME FERRÀ

A partir d'aquesta situació d'aprenentatge, es pretén acostar el públic infantil a un referent de la història i la cultura de la capital del Raiguer. La situació d'aprenentatge girarà al voltant d'una profunda connexió entre història i cultura popular, tot fent èmfasi en els referents artístics, arquitectònics i orals de la ciutat d'Inca.

#### Competències específiques i criteris d'avaluació vinculats

ETAPA: Educació primària - Cicle: 3r cicle - Nivell: 5è i 6è			
ÀREES:	Llengua catalana i literatura	Coneixement del medi	Educació artística
COMPETÈNCIES ESPECÍFIQUES	CRITERIS D'AVALUACIÓ		
<ol style="list-style-type: none"> <li>1. Reconèixer la diversitat lingüística del món a partir de la identificació de les llengües dels alumnes i de la realitat plurilingüe i multicultural de les Illes Balears per afavorir la reflexió interlingüística, identificar i rebutjar estereotips i prejudicis lingüístics, i valorar aquesta diversitat com a font de riquesa cultural.</li> <li>2. Produir textos orals i multimodals amb coherència, claredat, correcció i registre adequats per expressar idees, sentiments i conceptes; construir coneixement; establir vincles personals; i participar amb autonomia i una actitud cooperativa i empàtica en interaccions orals variades.</li> <li>3. Llegir, interpretar i analitzar, de manera acompanyada, obres o fragments literaris adequats al seu desenvolupament, establint relacions entre ells i identificant el gènere literari i les seves convencions fonamentals, per iniciar-se en el reconeixement de la literatura com a manifestació artística i font de plaer, coneixement i inspiració per crear textos d'intenció literària.</li> <li>4. Identificar les característiques dels diferents elements o sistemes del medi natural, social i cultural, analitzant la seva organització i propietats, i establint relacions entre aquests, per reconèixer el valor del patrimoni cultural i natural i emprendre accions per a un ús responsable, la seva conservació i millora.</li> </ol>	<ol style="list-style-type: none"> <li>1.1 Mostrar interès i respecte per les diferents llengües i la seva variació, identificant les característiques fonamentals de les del seu entorn geogràfic, així com alguns trets dels dialectes socials, històrics i funcionals i llengües familiars dels alumnes.</li> <li>1.2 Detectar, amb autonomia creixent i en contextos pròxims, prejudicis i estereotips lingüístics freqüents, aportant alternatives i valorant la pluralitat lingüística del món com una font de riquesa cultural.</li> <li>2.1 Produir textos orals i multimodals de manera autònoma, coherent i fluida, en contextos formals senzills i utilitzant correctament recursos verbals i no verbals bàsics.</li> <li>2.2 Participar en interaccions orals espontànies o reglades, incorporant estratègies senzilles d'escolta activa, de cortesia lingüística i de cooperació conversacional.</li> <li>3.1 Escoltar i llegir de manera acompanyada textos literaris adequats a la seva edat, que recullin diversitat d'autors i autores, relacionant-los en funció dels temes i d'aspectes elementals de cada gènere literari, interpretant-los, valorant-los i relacionant-los amb altres manifestacions artístiques o culturals de manera progressivament autònoma.</li> <li>4.1 Establir connexions senzilles entre diferents elements del medi natural social i cultural mostrant comprensió de les relacions que s'estableixen.</li> <li>4.2 Valorar, protegir i mostrar actituds de conservació i millora del patrimoni natural i cultural a través de propostes i accions que reflecteixin compromisos i conductes en favor de la sostenibilitat.</li> </ol>		

COMPETÈNCIES ESPECÍFIQUES	CRITERIS D'AVUACIÓ
<p>5. Observar, comprendre i interpretar continuïtats i canvis del mitjà social i cultural, analitzant relacions de causalitat, simultaneïtat i successió per explicar i valorar les relacions entre diferents elements i esdeveniments.</p> <p>6. Descobrir propostes artístiques de diferents gèneres, estils, èpoques i cultures, a partir de la recepció activa, per desenvolupar la curiositat i el respecte per la diversitat.</p>	<p>5.1 Conèixer persones, grups socials rellevants i formes de vida de les societats des de l'Edat mitjana fins a l'actualitat, incorporant la perspectiva de gènere, situant-les cronològicament i identificant trets significatius socials en diferents èpoques de la història.</p> <p>5.2 Analitzar relacions de causalitat, simultaneïtat i successió entre diferents elements del mitjà social i cultural des de l'Edat mitjana fins a l'actualitat, situant cronològicament els fets.</p> <p>6.1 Distingir propostes artístiques de diferents gèneres, estils, èpoques i cultures, a través de la recepció activa, mostrant-hi curiositat i respecte.</p> <p>6.2 Descriure les manifestacions culturals i artístiques, explorant les seves característiques amb actitud oberta i interès, establint-hi relacions i valorant la diversitat que les genera.</p>

### Descriptors perfil de sortida

CCL1, CCL5, CP2, CP3, CC1, CC2, CC3, CCEC1, CCEC3, CCL3, STEM1, CD2, CD3, CE1, CCL4, CCEC2, CCEC4, STEM2, STEM4, STEM5, CD1, CC4.

STEM1, STEM2, STEM4, STEM5, CD1, CC4, CE1, CCEC1, CCL3, CPSAA4, CC1, CC3, CE2.

CP3, STEM1, CD1, CPSAA3, CC1, CE2, CCEC1, CCEC2.

### Sabers bàsics

- Biografia lingüística personal i mapa lingüístic de l'entorn.
- Estratègies d'identificació de prejudicis i estereotips lingüístics.
- Producció oral: elements bàsics de la prosòdia i de la comunicació no verbal. Construcció, comunicació i valoració crítica de coneixement mitjançant la planificació i producció de textos orals i multimodals amb progressiva autonomia.
- Lectura progressivament autònoma d'obres o fragments variats i diversos de la literatura adequats a la seva edat i organitzats en itineraris lectors.
- Estratègia per a la interpretació acompanyada compartida de les obres a través de converses literàries.
- Lectura expressiva, dramatització o interpretació de fragments atesos els processos de comprensió i al nivell de desenvolupament.
- Creació de textos d'intenció literària de manera lliure i a partir de la recreació i apropiació dels models.

- Història i cultura de les minories culturals presents en el nostre país, particularment, les pròpies del poble gitano. Reconeixement de la diversitat cultural i lingüística d'Espanya.
- El patrimoni natural i cultural com a bé i recurs; el seu ús, cura i conservació.
- Les expressions artístiques i culturals medievals, modernes i contemporànies i la seva contextualització històrica des d'una perspectiva de gènere. La funció de l'art i la cultura en el món medieval, modern i contemporani.
- Les fonts històriques: classificació i utilització de les diferents fonts (orals, escrites, patrimonials). Temes de rellevància en la història (edat mitjana, èpoques moderna i contemporània), el paper representat pels subjectes històrics (individuals i col·lectius), esdeveniments i processos.

- Vocabulari específic de les arts plàstiques i visuals, les arts audiovisuals, la música i les arts i escèniques i performatives.
- Propostes artístiques de diferents corrents estètics, procedències i èpoques produïdes per creadors i creadores locals, regionals, nacionals i internacionals.

## Context de desenvolupament

Context escolar: la situació d'aprenentatge està plantejada de tal manera que es pugui treballar prèviament, durant i posteriorment a la visita a l'exposició.

Context social: la vinculació amb la ciutat d'Inca, l'exposició a un edifici emblemàtic de la ciutat, així com la connexió entre història i cultura popular, permet els infants endinsar-se en un coneixement profund de la realitat social actual i passada del seu entorn escolar.

## Instruccions i materials

Per a poder desenvolupar la situació d'aprenentatge necessitam material escolar d'ús diari, així com un mapa actualitzat de la ciutat d'Inca. A més a més, es necessita fer una visita a l'exposició i un itinerari guiat per la ciutat.

## Producte final

El producte final vinculat a la situació d'aprenentatge consisteix a preparar petits fragments teatrals a partir de guions prèviament elaborats pels infants. Per altra banda, l'itinerari guiat per la ciutat anirà acompanyat d'un circuit guiat amb codis QR que els propis infants hauran elaborat a partir de l'obra de Jaume Ferrà.

## Procediments de retroacció, revisió i supervisió

Al llarg de la situació d'aprenentatge es duran a terme activitats de retroacció, revisió i supervisió de les tasques plantejades. Es contempla l'avaluació com a un procés d'acompanyament de l'infant i com un procés de presa de decisions que té com a obje-



tiu oferir facilitadors a l'alumnat per tal que progressi en el seu procés d'aprenentatge. Alhora, es contempla l'ús de diferents eines i mecanismes que permeten a l'alumnat fer-se conscient de les passes necessàries per assolir els objectius previstos. Finalment, cal destacar que l'objectiu final de l'avaluació és potenciar la capacitat d'autoregulació dels infants.

### Procediment d'avaluació final, qualificació i transferència del coneixement. Taller de gloses. Elaboració i cant

- Itinerari guiat per la ciutat d'Inca. Recerca d'informació i elaboració dels codis QR vinculats a les presentacions elaborades pels infants.
- Escripura i representació de petits fragments teatrals. Oralitat i lligam amb la figura i l'obra de Jaume Ferrà.
- Elaboració de la biografia personal a partir de l'exemplificació de la vida i obra de Jaume Ferrà.

## SEQÜÈNCIA DIDÀCTICA

### Dinàmica de presa de consciència

Arribam un dia a l'aula i ens trobam amb un llibret editat per l'Ajuntament de Llubí i l'Ajuntament d'Inca que ens permet començar a descobrir la vida i l'obra de Jaume Ferrà, així com una invitació per veure l'exposició de Jaume Ferrà a un lloc que hem de descobrir entre tots i totes (procés gamificat). Connectam amb la pregunta que encapsala la situació d'aprenentatge i començam a explorar què hi havia a Inca fa 100 anys.

### Activitats d'exploració inicials

Fem un procés d'analogia entre la vida de Jaume Ferrà i la pròpia, amb l'objectiu de crear una biografia personal que ens permeti analitzar i comparar com vivíem fa 100 anys i com vivim ara, com era el nostre poble ençà i com és ara. Per tal de fer una exploració de previs, fem dues propostes. Per una banda, fem un diagrama de Venn amb elements convergents i divergents de la vida pròpia i la de Jaume Ferrà, a partir d'una lectura atenta d'una adaptació de la seva biografia. Per una altra banda, fem un dibuix de com ens imaginam que era la ciutat d'Inca fa cent anys (què hi havia i què es conserva).

### Activitats de desenvolupament i reelaboració: introducció de nous punts de vista

1. Lectura biografia Jaume Ferrà.
2. Diagrama de Venn fent una comparació entre la vida pròpia i la de l'autor llubiner (exploració de previs).
3. Dibuix sobre el passat d'Inca (exploració de previs).

4. Descobriment de l'edifici que acull l'exposició temporal a partir del mapa de la ciutat. Marcatge d'edificis que es conservaven a principis del segle XX i que encara podem trobar a la ciutat. Fem un recorregut pels edificis més emblemàtics i descobrim la ciutat dels nostres avantpassats. L'itinerari es pot construir en funció de l'origen del recorregut.
5. Fotografiem els edificis per on passam per a, posteriorment, fer-ne una anàlisi exhaustiva de la seva història. Per a poder documentar el recorregut podem consultar el document <Descobreix Inca. Un viatge cultural per l'evolució de la ciutat>.
6. Documentam cadascun dels edificis i n'elaboram una presentació digital vinculada a un codi QR. Tornam a fer la sortida de camí a l'exposició i n'enganxam els codis per a fer-ne difusió patrimonial.
7. Visita a l'exposició. Descubrim l'obra de Jaume Ferrà. Fem una lectura dramatitzada d'una de les peces teatrals que podem trobar al llibret enllaçat a l'apartat de dinàmica de presa de consciència.
8. Tornam a l'escola i aprofitam la visita per a treballar les gloses (mètrica, rima i ritme). Per a fer-ne una feina exhaustiva, podem comptar amb activitats que ofereix el programa Viu la cultura vinculades al món del glosat.
9. Finalment, la situació d'aprenentatge finalitza amb la creació de petites obres literàries connectades al passat de la ciutat però amb elements actuals. Escriptura, representació i dramatització.

### Activitats de síntesi, estructuració i transferència

- Taller de gloses. Elaboració i cant.
- Itinerari guiat per la ciutat d'Inca. Recerca d'informació i elaboració dels codis QR vinculats a les presentacions elaborades pels infants.
- Escriptura i representació de petits fragments teatrals. Oralitat i lligam amb la figura i l'obra de Jaume Ferrà.
- Elaboració de la biografia personal a partir de l'exemplificació de la vida i obra de Jaume Ferrà.

## LES GLOSES I EL TEATRE DE JAUME FERRÀ

Situació d'aprenentatge	SA Qui era Jaume Ferrà?	
Identificador	1r i 2n d'ESO	
Què és tot això?	<b>Qui era Jaume Ferrà?:</b> Aquesta SA té com a objectiu el descobriment de l'obra de Jaume Ferrà per part de l'alumnat amb una visita a una exposició sobre l'autor, un recregut per la ciutat d'Inca i l'elaboració d'un taller sobre glosa desbaratada. També té l'objectiu més profund de millorar l'expressió oral, així com de suprimir la por de parlar en públic.	
Matèria	Llengua Catalana i Literatura	
Competències específiques CE1, CE2, CE3, CE4, CE5, CE6, CE9	Criteris d'avaluació CA 3.2, CA 4.2, CA 5.2, CA 9.2	ODS 3, 4, 5, 10, 17

### Sabers bàsics

- Reflexió sobre la llengua: Elaboració de conclusions pròpies sobre el funcionament del sistema lingüístic, amb un llenguatge específic a partir de l'observació, comparació i classificació d'unitats comunicatives del contrast entre llengües
- Comunicació: Estratègies de producció, comprensió i anàlisi crítica de texts orals, escrits i multimodals de diferents àmbits.
- Educació literària: Lectura expressiva, dramatització i recitació dels texts atesos els processos de comprensió, apropiació i oralització implicats.

### Context de desenvolupament

Escolar i Personal

### Sessions inicials

**PRIMERA SESSIÓ:** Començam!

Activitat 1: Qüestionari sobre exposicions, cultura popular, glosa i teatre (15 min.).

Es tracta d'una activitat molt senzilla d'anàlisi prèvia de coneixements (formulari).

Activitat 2: Explicació de la SA (10 min.).

Activitat 3: Explicació sobre l'exposició i Jaume Ferrà (guia de presentació).

## **SEGONA SESSIÓ: Seguim!**

Activitat 1: Visita a l'exposició.

Activitat 2: Recorregut per la ciutat d'Inca (ITINERARI DES DE L'ESTACIO D'INCA AL CLAUSTRE DE SANT DOMINGO, (document adjunt).

## **TERCERA SESSIÓ: Glosam!**

Activitat 1: Breu explicació sobre mètrica/rima (15 min.).

Activitat 2: Lectura de gloses de Jaume Ferrà (10 min.).

Activitat 3: Taller de mètrica i rima (30 min.).

## **QUARTA SESSIÓ: Ens desbaratam!**

Activitat 1: Centrem-nos en els desbarats. (10 min.) Lectura de dècimes desbaratades de Jaume Ferrà.

Activitat 2: Ens emmarcam. (5 min.) Explicació de l'estructura espineliana.

Activitat 3: Jugam a l'absurd (25 min) Activitat per crear imatges verbals absurdes (potser cal el joc de DIXIT).

Activitat 4: És aplicable a la glosa? (15min) Emmotlam les imatges de l'activitat 3 en els paràmetres formals de la glosa.

## **CINQUENA SESSIÓ: CADÀVER EXQUISIT**

Activitat 1: Explicació de l'activitat del cadàver exquisit (5 min.).

Activitat 2: Elaboració de grups de 4: Com més absurds i insospitats millor. (5 min.).

Activitat 3: Dècima desbaratada: Cadàver exquisit! (45 min.).

## **SISENA SESSIÓ: HO COMPARTIM**

Activitat 1: Elaboració d'un artefacte literari que permeti exposar les obres de l'absurd creades pels alumnes. (55 min.).

## **Instruccions i material**

Per a totes les situacions d'aprenentatge necessitarem, com a mínim quadern, bolígraf, Chromebook, agenda, pissarra de guix i digital i accés al Google Classroom. Les instruccions per a realitzar les tasques es donaran a l'alumnat al moment de fer la tasca, ja que hi pot haver variacions d'última hora en funció del context espaciotemporal. Per aquesta SA serà necessari tenir a mà les obres literàries de Jaume Ferrà i el joc de taula DIXIT.

## Descripció i planificació de les tasques

En el transcurs d'aquesta SA l'alumnat durà a terme una sèrie d'activitats avaluables per les competències esmentades al principi del document, i per alguna altra, si s'escau. Algunes d'aquestes tasques són:

- Dues sessions de taller de glosa en què la teoria es combinarà amb la pràctica, a partir de diferents exercicis de mètrica i rima (CA 9.2)
- Creació d'una glosa de presentació individual. (CA 5.2)
- Creació de glosa per equips (CA 5.2)

La tasca final del projecte és la creació de dècimes desbaratades per part de l'alumnat. Es farà de manera individual, una vegada s'hagi mostrat el motlo de l'estrofa espineliana i es faran de manera col·lectiva per mitjà d'un cadàver exquisit.

### INSTRUCCIONS PER AL CADÀVER EXQUISIT

Per a fer aquesta activitat, la classe s'haurà de dividir en grups de quatre persones, **ÉS IMPORTANT QUE SIGUIN 4**. A cada membre del grup se li assignarà una lletra de l'esquema de rimes de la dècima (abbaaccddc), així que un/a tindrà les a, un altre les b, un altre les c i el darrer les d. A cada lletra se li posarà un condicionant, per exemple. El primer vers de la a ha d'incloure informació temporal, la b ha d'incloure un animal, la c ha de contenir una acció i la d ha de començar el seu darrer vers amb un "però" o amb un "i així" (o qualche cosa semblant). Cada membre del grup ha de tenir assumides aquestes instruccions per tal d'adaptar allò que han d'escriure al que diran els companys/es.

L'alumne a escriurà el primer vers en un paper i el doblegarà, a fi que l'alumne/a b pugui escriure els dos següents versos, pugui doblegar el paper i tornar-lo a l'alumne a, que farà els dos versos següents (ja tndrem abbaa). Després l'alumne d, que rebrà el paper doblegat i no haurà vist res, escriurà dos versos més, tornarà a tapar el paper i l'alumne d farà els seus dos versos, tapparà el paper i el tornarà a c per tal que acabi. (amb això tndrem ccddc i, per tant, la dècima acabada. (abbaaccddc).

Si l'activitat s'ha desenvolupat correctament, toca haver sortit una dècima desbaratada amb un alt nivell d'absurditat, que és l'objectiu que cercam.

**ÉS IMPORTANT QUE** els/les docents reparteixin les rimes que han de fer servir als alumnes, per tal que no es trepitgin ni les repeteixin.

Aquest projecte en petits grups consistirà a elaborar gloses desbaratades a l'estil de Jaume Ferrà. (CA 5.2) En el temps d'espera s'hauran d'autocorregir les gloses, tenint en compte la tria lingüística que han fet (CA 9.2). Es maquetarà tot en un Canva com si fos una xarxa social per presentar-les a la classe. Després es recitarà el diàleg davant la classe (CA 3.2), que avaluarà i comentarà la qualitat de les gloses. (CA 4.2)

## Procediments de retroacció, revisió i supervisió

Les activitats d'aquesta SA seran avaluades col·lectivament per mitjà d'una puntuació a mà alçada amb pissarretes estil SLAM POETRY, puntuant de 5 a 10 i descartant la nota més alta i la més baixa. Això suposarà un 50% de la nota de l'activiat. El professorat, mitjançant una rúbrica que inclogui, entre altres coses, una anàlisi tècnica, posarà una nota que serà el 40% del total. L'alumnat s'autoavaluarà amb una diana o qualque eina d'aquestes superxatxipirulis amb una nota que suposarà un 10% del total.

## Procediment d'avaluació final, qualificació i transferència del coneixement

La manera d'avaluar les tasques, per norma general serà heteroavaluació per part del professorat, però s'hi afegirà la coavaluació i l'autoavaluació en els casos de treballs col·lectius i, sobretot, en els casos de les expressions orals. Si s'escau se'n pot avaluar la qualitat de manera senzilla amb una fletxa per amunt o per avall.

## REVISTA UDOL, CONVERSA

CONVERSA

## Jaume Ferrà Cifre, "La Gioconda"

Nasqué a Llubí el 19 de setembre. Fill d'Antoni Ferrà Ramis, que provenia d'una família de licorers i representants, i de na Catalina Cifre Moragues, que era natural de Pollença. Fou el major de dos germans; fins a la primera comunió anà a costura amb el mestre Joan Vidal Vaquer, quan es traslladaren a viure a Pollença, degut que el seu pare hagués d'emigrar per un període de 2 anys a Argentina, treballa amb els seus cunyats que tenien un forn. A Pollença fou el primer de la classe, en Jaume s'aficionà a la pintura, al teatre i al món de les curses de braus.

La família tornà a Llubí quan el seu pare tornà d'Argentina i volgueren que el seu fill tingués més estudis i l'enviaren a Palma, tenia 14 anys. El mestre era el mateix de la seva infantesa, Juan Vidal. L'escola era un antic teatre, en la qual els camerins servien d'habitacions. Quatre eren els que provenien de Llubí amb un d'ells en Rafel Vilà repringueren una amistat que va perdurar tota la vida.

Quan tenia 16 anys tornà a Llubí on, a més de treballar en el negoci familiar, entrà d'escrient a la casa de ca'n Pere Jaume.

El seu pare era un avançat del seu temps, ell portava al teatre i a qualsevol esdeveniment important.

La seva vena pictòria, que encara exerceix, va fer que conegués en Sorolla, Anglada Camarassa i també en Dionís que li va fer un retrat el qual encara conserva.

L'any 1933 ell i en Miquel Pujol crearen una petita companyia de teatre. A més de ser actor redactava els manuscrits de les obres que representaven. Mantenien relacions amb les companyies de Sineu, Búger i Campanet. La companyia s'anomenava "La Gioconda"

El 1934 fou any de triomf, comptava amb grans artistes, tots homes, les dones no actuaven, però sí que hi aportaven el seu suport. L'estrena més sonada fou l'obra de Tomàs Moro on en Jaume feia de Rei.

La propaganda de les actuacions de la companyia la Gioconda, la feien a consciència, penjaven cartells petits i grans als punts més importants de Llubí.

Es desplaçaven tots a Palma per triar el vestuari on podien llogar de tot. La companyia va actuar durant tres temporades, la guerra la va desfer.

En Jaume fou col·laborador de la revista "Foch y Fum", entrà en contacte amb la revista gràcies al seu pare que te-



nia amistat amb la direcció, degut que posava propaganda de RON ORO.

La correspondència és una altra de les grans aficions que ha recreat tota la vida, lletra feta amb molta cura, dibuixos i textos d'estil elaborat.

En plena guerra civil l'enviaren a la península, ja que sabia escriure estava a les oficines.

A Valladolid fou on conegué la seva dona, quan festejaven i tenien un moment anaven amb ella a ballar, al teatre, al cinema, a passejar, a prendre un cafè... li feia dibuixos, poesies i després cartes.

Quan acaba la guerra torna cap a Mallorca on troba la seva família, però els nacionals havien empresonat al seu pare. L'any 1939 va anar a Valladolid a demanar la mà de la seva estimada i el 1941 es casaren; la parella lloga els baixos de les cases de son Vivot, en Jaume pintava i escrivia.

L'any 1942-43 va pintar Sant Miquel, quadre que estava a s'ermite de Llubí.

El 1944 neix la seva primera filla amb el nom de Catalina, el 1948 traslladen el negoci a Inca, el 1952 establerts a Inca, neix la segona filla.

El 1958-59 va preparar una exposició de pintura al bar Ferrà, al carrer major d'Inca.

El seus escrits posteriors al 1941 eren cartes, poesies, gloses i quaderns de viatges.

Un dels seus somnis era anar a París, una de les capitals de l'art i aquesta promesa es va complir.

**-Quins records té de la seva infantesa a Llubí? I de la gent que l'envoltava?**

-El record que tenc és basant trist, és la mort de la meva germaneta. Ma mare era pollencina i venien a Pollença quan el carro va trabucar i les dues caigueren i la petita morí. Fou molt trist per la família.

L'altre record és que jugava molt amb els amics al carrer on tenia la fàbrica el meu padrí, que llavors es deia el carrer del Sol. El padrí fou el primer que em regalà un diccionari, vaig estar molt content, encara el guard.

La gent, bona gent, vaig tenir grans amics amb els quals l'amistat ha perdurat sempre.

**-Com reaccionà quan s'hagueren de desplaçar a Pollença?**

-Ah! molt bé, jo tenia molts d'amics allà, ja que la meva mare com he dit era de Pollença i hi anàvem bastant.

**-Què significa per vostè l'haver pogut estudiar en un temps tan difícils com els d'aleshores?**

-El temps que vaig estar a Pollença vaig arribar a ser el primer de la classe i quan vaig tornar a Llubí el meu pare m'envià a Palma. Allà em vaig espantar un poc perquè hi havia un mestre terrible, en Joan Vidal, que havia tengut quan era petit. No és que fos dolent, però era una persona molt recta, també m'enyorava molt i després d'uns anys vaig decidir tornar a Llubí.

A Palma hi havia altres al.lots de Llubí, amb en Rafel Vila férem una amistat que conservàrem fins que desgraciadament morí.

**-En la seva vessant pictòrica, després d'haver conegut pintors tan importants com Anglada, Dionís i Sorolla, quin és el millor record que guarda de l'amistat i del seu mode de vida?**

-Sempre em va agradar pintar, tots els quadres que tenc aquí, són pintats meus.

Tenc una cosa molt curiosa, que record de la meva infantesa. Quan estava al bar Ferrà passava moltes hores allà i sempre en fitxava amb les cares de les persones, les que me pareixen d'allò més interessants les dibuixava, era un entreteniment que encara faig servir.

A Pollença tenia un conegut pintor, en Dionís, que em a fer un retrat que guardo amb més gran estimació.

El tipus de pintura que m'agrada és aquella que es veu. Agafar paper, pinzells, la delicadesa de les mans i la mirada que es perd entre les muntanyes, el

## CONVERSA

mar, el sol, les flors... i tria el millor del que veu per pintar-ho.

**-Com a sortir la iniciativa de crear una companyia de teatre?**

-A Llubí va haver una companyia de teatre creada pel rector; aquesta companyia es va desfer, es veu que la gent enyorava el teatre, i un parell d'amics que havien fet teatre i d'altres que els feia ganes, decidiren montar la companyia.

**-I el nom?**

-El nom fou idea meva, pensant, pensant em vingué a la memòria el quadre de la "Gioconda" i així sorgí el nom.

**-Per què no actuaven les dones?**

-Les dones eren molt males de trobar en aquell temps, però la seva presència en el teatre, mirant i aplaudint, per no saltres era molt important.

**-Quina obra recorda amb més enyorança?**

-Tomàs Mora, era una obra on jo feia de rei, encara record unes frases que vaig dir: "A la fi he aconseguit satisfer el meu desig, divorciar-me de na Catalina i he pres per esposa la meva estimada Aina, flor de bellesa i hermosa".

**-Què era el que més el gratificava de fer teatre?**

-El trull, el trull que dúiem tots i anar a Palma a cercar els vestits, muntar l'escenari, els assajos, nervis, emocions...

**-"No vos demanam el vot, vos demanam que aneu al teatre" Aquest "espot" va tenir un gran èxit, com sorgí la idea?**

-No es pot explicar, en venien aquestes frases al cap i decidírem fer-les servir com "espot", i així molts d'altres.

**-Què significà per vostè la Guerra Civil?**

-Un desastre, la "Gioconda" es va desfer, però després d'uns anys tornà a reprendre la tasca. Jo ja no hi participava, per la feina l'al.lota, etc.

**-Parli'ns un poc de "El Ventorrillo"**

-El "Ventorrillo" havia estat una païssa i estava dins el Bar Ferrà, al fons. Era una espècie d'amagatall, berenàvem fent tertúlies intel.lectuals.

**-Vosté també col.laborà a la revista Foch y Fum. Quin tipus de col.laboracions feia?**

-Més que res feia de secretari, qualque escrit, però els que escrivien era en Toni "Xato", i en Biel "Menut".

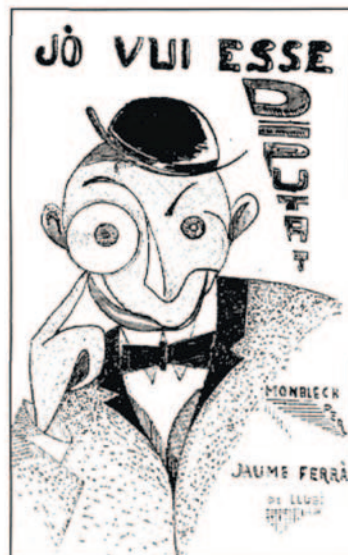


**-Què significà per vostè deixar Llubí?**

-Em va sebre greu, però m'he acostumat a Inca.

**-Quin és el somni de la seva vida?**

-Sempre he desitjat fer feina, entretenir-me i llegir molts de llibres. Però un era, anar a París però ja s'ha compost gràcies a les seves famílies. Em vaig emocionar molt, i va venir en molts de papers pintats, de tot el que vaig veure.



**-Per què sempre ha escrit en català?**

-Perquè pensava en català i escrivia en català; no sabia donar-te una explicació concreta.

**-Vol afegir qualque cosa més?**

-Que estic molt content de què m'hagin escrit el llibre, em vaig emocionar molt.

M'agradaria fer una glosa per vosaltres:

Han vingut unes joventetes  
per fer-me una entrevista  
i jo he perdut la pista  
per contar-los moltes cosetes.

Uns dels espots que posaven el temps del seu padrí quan tenia la fàbrica de licors:

SES MASCARAS QUE VAN A  
BALLÁ BEUEN RON ORO D'EN  
FERRÀ:

Arribant es Carnaval  
sa gent ja va bullanguera  
tant si té com no ballera  
y es cosa molt natural  
que entre ball i altre ballet  
sovint RON ORO sol beure.

Inclús si no sap ballà  
sa famella desfrassada  
si d'ORO l'heu abaurada  
falaguera botar  
y tots es punts marcarà.

Es carnaval se va fer  
perque es pujan devertí  
y amb RON ORO de Llubí  
poren encaletirsé.

Convidada sa mascareta  
sa qual brinda entusiasmada  
canta, balla, riu y corre,  
bota, brinca y s'aferra  
y si ella no es muda, xerra  
però mes que una cotorra.

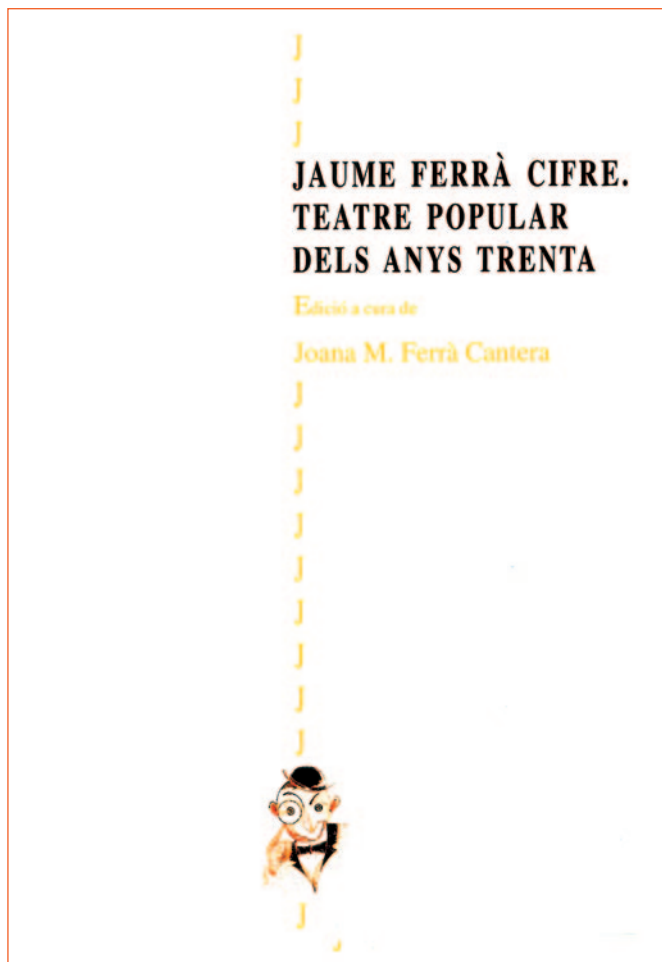
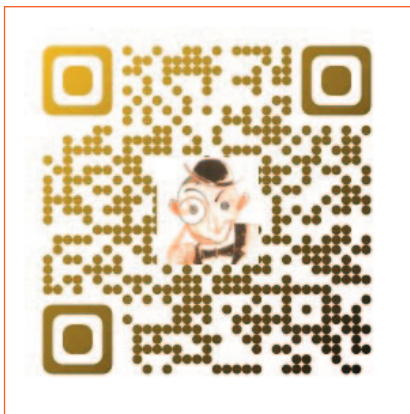
Chotis, polkes y valsets  
tots es balls van de primera  
si sa gent que du ballera  
procura pegà glopets  
d'es licors que fa en Ferrà.

Xesca Munar i Ferrer



## LLIBRE TEATRE POPULAR DELS ANYS TRENTA

Accedint al QR podreu tenir accés a l'obra de Joana Maria Ferrà Cantera, filla de Jaume Ferrà Cifre, autora del llibre *Jaume Ferrà Cifre. Teatre popular dels anys trenta*.



## BIBLIOGRAFIA

- MAS I VIVES, JOAN. *Diccionari del teatre a les Illes Balears*. 2 vol: p.266. L'Abadia de Montserrat, 2003.
- FORTEZA, BERNAT. (1997) "Jaume Ferrà Cifre i el teatre popular dels anys 30" *Inca Revista*, num 45: 14,15,16.
- FERRÀ CANTERA, CATALINA; FIOL TORNILA, PERE. (2010) "Ferrà Cifre. Un artista genial"  
*XI Jornades d'Estudis Locals Inca*. XI: 201- 210.
- FERRÀ CIFRE, JAUME. Jaume Ferrà Cifre. *Teatre popular dels anys trenta*. Edició a cura de Joana M. Ferrà Cantera. Ajuntament d'Inca. Ajuntament de Llubí.1995.
- FERRÀ CANTERA, JOANA MARIA.(2018). "Enfilalls de somnis" *II Jornades d'Estudis locals de Llubí*. II: 443-454.



